



Tarab Rinpoche performing an inauguration ritual at the site with Rinchen Sadutsang in the background

### L'association Tarab Ling lance une campagne de recherche de fonds pour le projet de construction.

Pour le moment nous avons acheté le plus merveilleux des terrains. Toutes les dépenses administratives et légales ont été réglées et nous devons simplement trouver des fonds pour la construction du complexe lui-même. Le coût de construction a été estimé approximativement à 512.000 €.

#### Estimation de coût pour les différents bâtiments :

Maison des enseignements: 160.000 €  
 Studios: 6.000 € x 24 = 144.000 €  
 Maison des enseignants: 48.000 €  
 Cuisine et réfectoire: 30.000 €  
 Dortoir: 130.000 €

#### Comment sponsoriser le projet de construction de Tarab Ling

Les contributions au projet de construction de Tarab Ling peuvent être faites directement sur le compte en banque suivant :

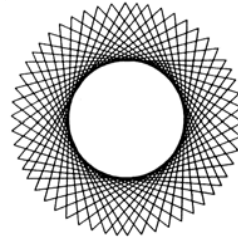
Nordea Hørsholm  
 Hørsholm Midtpunkt 78  
 DK-2970 Hørsholm

IBAN : DK4320006264371943

Numéro d'enregistrement : 1329  
 Numéro de compte6264 371 943

#### Comment sponsoriser une maison plus spécialement

Si vous avez des souhaits plus spécifiques, tels que le choix de la maison que vous préférez sponsoriser, vous pouvez faire une croix sur la maison sur le plan ci-joint et nous le renvoyer avec vos noms et adresses. Si vous sponsorisez un studio ou la maison d'enseignement, vous pouvez obtenir des avantages spécifiques (voir le document ci-joint)



#### Objectifs principaux:

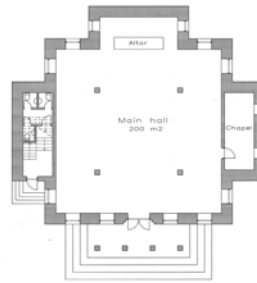
- Rendre disponibles les cours, les programmes d'éducation et les recherches à la fois dans le cadre des « sciences traditionnelles internes de l'esprit et des phénomènes », mais aussi dans le cadre du développement personnel et des applications spirituelles ou psychothérapeutiques telles qu'elles sont présentées dans « l'Unité dans la Dualité »

- Etudes comparatives entre les sciences internes traditionnelles et les sciences modernes

- Etudes comparatives entre les applications psychothérapeutiques de « l'Unité dans la Dualité » et d'autres approches thérapeutiques

- Etudes comparatives entre les applications spirituelles de « l'Unité dans la Dualité » et d'autres approches spirituelles

- Publications et mises en places de cours, de programmes d'éducation et de conférences servant d'une manière quelle qu'elle soit les points mentionnés ci-dessus



Salle des enseignements au rez-de-chaussée du bâtiment principal.

#### Membres du bureau de l'association Tarab Ling en Inde

- Lene Handberg**, Semrig Tablam Rabjam, Présidente de l'Association Tarab Ling, Inde.
- Rinchen Sadutsang**, ex-ministre du gouvernement tibétain en exil.
- Kalsang Yeshe**, Directeur de l'institut des arts Norbu Lingkha, ex-ministre du gouvernement tibétain en exil.
- Wangchuk Gyalpo**, Manager de IM en Inde, trésorier de l'Association Tarab Ling, Inde.
- N N Goel**, Avocat à la Cour suprême de Dehradun.
- J M Singhal**, Avocat à la Cour suprême de Dehradun.
- Norbu Wangchuk**, Secrétaire de la Songtsen Library à Dehradun.
- Tashi Namgyal**, Directeur de la Société de Rinchen Sangpo pour le développement du Spiti.
- P D Sham Rao**, Directeur à la retraite du centre de retraite de la Société Chrétienne.
- Tsering Dorje**, Directeur de l'école Munselling du Spiti, Inde

# Tarab Ling Building Project

## Vision de Tarab Tulku Rimpoché

Tarab Tulku Rimpoché (Docteur en philosophie / Lharampa Géshé) est l'un des érudits tibétains les plus respectés des temps modernes. Ayant reçu une éducation très avancée dans les « sciences introspectives » orientales traditionnelles et ayant travaillé pendant plus de la moitié de sa vie dans des cercles universitaires occidentaux, il a été capable de synthétiser cet ensemble d'expériences et de compréhensions, et par là même de développer et d'établir le programme d'éducation de « l'Unité dans la Dualité ». Rimpoché a trouvé un merveilleux terrain sur les contreforts de l'Himalaya qui serait l'endroit parfait pour construire un sanctuaire et où les étudiants et les érudits du monde entier pourraient venir pour étudier, contempler et cueillir les fruits de son œuvre.

## L'Unité dans la Dualité

« L'Unité dans la Dualité » est issue de la vue du tendrel. Dès le Ve siècle avant J.C., à l'époque du bouddha Shakyamuni, apparaît en Inde la notion de 'Tendrel', mot tibétain qui pourrait être traduit par : origine interdépendante de la réalité. Cette compréhension fondamentale de la nature interdépendante de tout ce qui existe, approfondie par les érudits bouddhistes les plus respectés tels que Nargajuna ou Tsongkapa est certainement la plus importante contribution que le bouddhisme ait apporté au monde.

Tarab Tulku Rimpoché a extrait les aspects philosophiques et psychologiques essentiels de la « science interne de l'esprit et des phénomènes » bouddhiste traditionnelle et a manifesté une compréhension profonde de la vue de Tendrel, dont le paradigme est déterminé par la relation entre les trois unités interdépendantes : sujet - objet, corps - esprit, énergie - matière. Cerner et mettre en œuvre ces interrelations sont au cœur de son enseignement et de son approche holistique, « l'Unité dans la Dualité ».

Dans le contexte de la réalité quotidienne moderne, Tarab Tulku Rimpoché a ainsi rendu ses réalisations disponibles pour l'humanité dans sa globalité, transcendant les frontières culturelles et de croyances religieuses, réalisations qui rejoignent les découvertes des sciences modernes.

## Transmission des enseignements traditionnels aux jeunes générations tibétaines grâce à l'enseignement de « l'Unité dans la dualité »

Sa Sainteté le Dalaï Lama a mis en exergue l'importance de la vue de « l'Unité dans la Dualité » telle qu'elle a été formulée par Tarab Tulku Rimpoché. S.S. Dalaï Lama, ainsi que le premier ministre Samdhong Rimpoché, ont tous deux exprimé leur souhait que ce programme d'éducation soit disponible pour les Tibétains. S.S. Dalaï Lama s'inquiète particulièrement du fait que les jeunes générations de tibétains en exils risquent de perdre leur racines dans leur rencontre avec la civilisation moderne. Répondre aux besoins de sa propre communauté était la préoccupation principale de Tarab Rimpoché dans sa volonté d'établir l'institut Tarab Ling à Dehradun (Inde) en tant qu'institut d'éducation et de recherches dans le cadre de « l'Unité dans la Dualité ».



Vue des contreforts himalayens à partir de Tarab Ling



Sa Sainteté le Dalaï Lama et Tarab Tulku Rimpoché à la conférence « Science et Unité dans la Dualité », Munich Octobre 2002

**Rendre disponible « l'Unité dans la Dualité » aux professionnels occidentaux**

En outre, Tarab Ling devrait être un lieu paisible et reposant « dans un environnement naturel d'une beauté sans pareille aux pieds de l'Himalaya » pour les étudiants, les érudits et les professionnels occidentaux s'engageant de manière plus approfondie et plus concentrée dans le programme d'éducation de « l'Unité dans la Dualité » ou dans des recherches ou des études comparatives. Des programmes d'études linguistiques, ou d'autres types d'études en lien avec les « sciences internes » traditionnelles seront aussi disponibles.

**Les débuts du programme d'éducation de « l'Unité dans la Dualité » à Dehradun et Varanasi, Inde**

Avant même le début de la construction de Tarab Ling, le premier programme d'éducation de « l'Unité dans la Dualité » a débuté en mars 2004 dans l'institut de la Songtsen Library à Dehradun, Inde. Et à la demande de Samdhong Rimpoché « qui soutient de tout son cœur le projet de l'Unité dans la Dualité » un second programme démarrera en décembre 2005 au Central Tibetan Institute of Higher Studies à Sarnath, Varanasi, Inde.

**Débuts du projet de construction de Tarab Ling**

Les demandes de plus en plus nombreuses pour le programme d'éducation de « l'Unité dans la Dualité » ont fortement incité à la mise en œuvre du projet de construction. Nous allons à présent obtenir le permis de construire qui était un pré-requis pour lancer la construction dès cet automne.

**Le site**

Niché sur les contreforts de l'Himalaya à une altitude de 800 mètres, Tarab Ling est au cœur d'un environnement naturel d'une beauté sans comparaison, et est entouré de terrains agricoles et de forêts d'état. Il se situe à 11 km de Dehradun, sur une colline surplombant la vallée de la Nadi. Dehradun se situe à environ 300 km (6 heures de train rapide, très confortable et très peu cher) au nord de Delhi



**Projet de construction de Tarab Ling**

Tarab Ling sera construit dans le style traditionnel de l'Himalaya; avec des toits en pente et des murs de pierres blanches délavées. Pour le moment il y a quelques arbres sur le terrain qui seront incorporés au jardin. L'ensemble sera composé des bâtiments suivants :

Le bâtiment des enseignements est un bâtiment de trois étages où l'on retrouvera une pièce de 200 m2 pour les enseignements au rez-de-chaussée, des pièces pouvant servir pour des enseignements séparés, une bibliothèque et les bureaux au premier et ainsi qu'il est de tradition au Tibet, un petit appartement au second étage. Cet appartement est en principe utilisé en tant que pièce de méditation/contemplation.

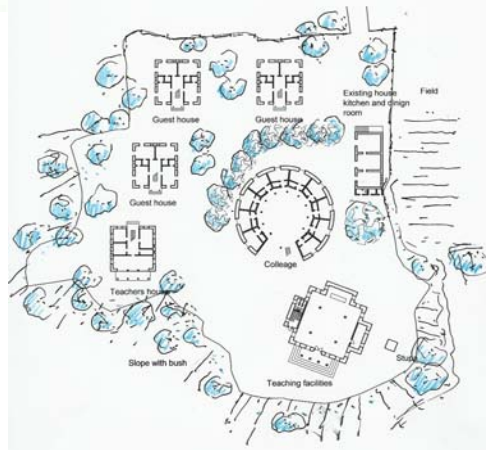
Un dortoir pour les étudiants et les érudits résidents. Ce bâtiment suivra la courbe d'un croissant d'arbres existant, et sera une maison circulaire de deux étages avec un patio en son centre. Il accueillera 20 chambres de une à deux personnes avec salle de bains attenante.

**View of the Tarab Ling**

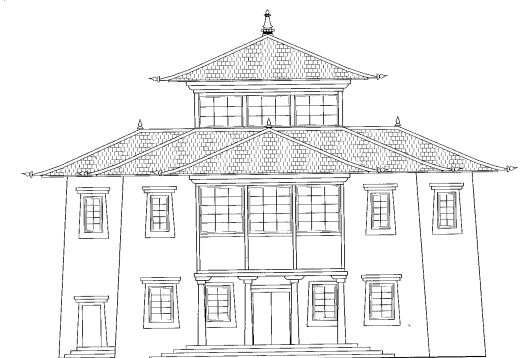
Trois grilles de deux étages contenant chacun 8 petits studios. Chaque studio peut être utilisé pour une à deux personnes et aura un coin cuisine (en plus du réfectoire commun). Chaque chambre aura accès au jardin ou à un petit balcon.

Une maison de deux étages avec trois appartements pour accueillir les enseignants. Au rez-de-chaussée se trouveront deux petits appartements avec une cuisine commune et au premier étage se trouvera un appartement avec une salle de conférence et un accès à un balcon.

La ferme existante sera transformée en cuisine et réfectoire avec une cheminée et un accès à un balcon au premier étage.



Plan du site



Facade du bâtiment principal contenant la salle d'enseignement, la bibliothèque et les bureaux.